

あなたの夢を応援する学費バックアップシステム

NSG通信課程奨学生基金制度

国際ビューティモード専門学校は通信課程学生の就学の便をはかるために、独自の奨学生制度を設けています。

制度概要 この制度は家計の事情等により就学が困難と思われる学生に対し、入学時(4月1日以降)に授業料等の初回納入額230,000円を奨学金として無利子で貸与し、卒業後2年間の返済により就学の便をはかるものです。

申込資格 当校通信課程に入学を志願する者。

選考基準 ●人物について…奨学生としてふさわしい人格と意欲を持ち、態度・行動において将来良識のある社会人として活躍する見込みがあること。
●家計の事情について…家計の事情により学業を営むことが困難と認められる者。

提出書類 1. NSG通信課程奨学生基金申込書
2. 所得証明書(市町村役場で発行のもの。源泉徴収票は不可)
※所得の有無に関わらず、父母および生計を一にしている 家族全員分を提出してください。(就学者は不要)

申込方法 上記1、2を出願書類と共に提出してください。

受付期間 2023年10月2日(月)～2024年3月31日(日)

選考方法 書類審査・面接にて選考

合格発表 奨学金の可否は、入学選考結果と一緒に申込者本人宛に郵送にて通知します。

特待生推薦入学制度

人物、学力共に優れ、一流の美容師を目指す熱意及び積極性のある者で、将来美容業界で活躍しようという強い目的意識を持ち、本校を第一志望とする学生に対して、入学金全額(50,000円)を給付(免除)する制度です。
※面接試験にて選考

NSGカレッジリーグ提携学費ローン

【株式会社ジャックス・株式会社オリエントコーポレーション・株式会社セディナ】

- 在学期間中は、元金据置払をご利用できます。
- 提携学費ローンならではの低金利、かつ長期間の固定金利型です。
- 金融機関と比べ、申込・審査・決済がスピーディで簡単です。
- 金融機関と同じ残債方式。わかりやすく安心です。
- 余裕資金ができた時に、一部繰上返済ができ、金利の軽減ができます。

学費・入試・教育ローンのご相談は、本校の入学相談室までお問合せください。
来校しての相談は予約制です。希望日の2日前までにお電話でご予約ください。

入学相談室 フリーコール 0800-111-3311 (通信課程希望とお伝えください)

通信制で美容師を目指す!

美容学科 通信課程

募集要項

| 入学年度 | 定員 |
|---------|-----|
| 2024年4月 | 40名 |

bm 国際ビューティモード専門学校

〒950-0086 新潟市中央区花園1-1-12 (新潟駅西口から徒歩1分)

入学相談室直通フリーコール
TEL 0800-111-3311

WEB <http://www.beauty-mode.ac.jp>



国際ビューティモード専門学校 **bm**

〒950-0086 新潟市中央区花園1-1-12 (新潟駅から徒歩1分)

TEL 0800-111-3311
TEL 025-240-8338



● BMだからできる特色ある教育システム

BMでは、美容師国家試験100%合格を目指し、質の高い授業で皆さんを強力にサポートします。

特色1 特待生制度 入学金(50,000円)を全額免除いたします。

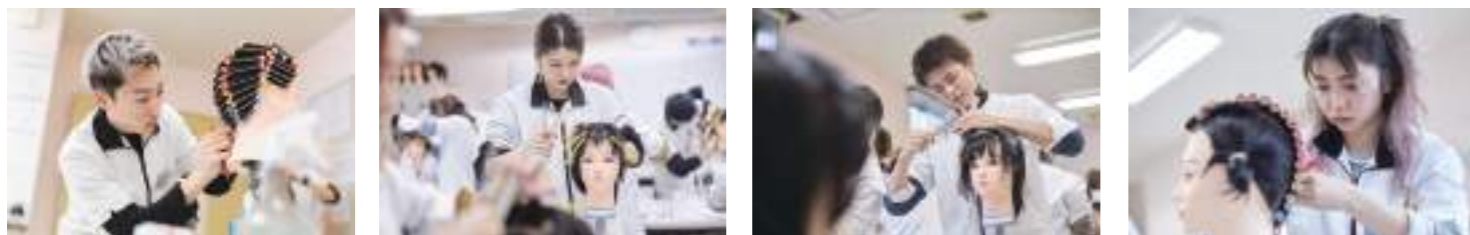
特色2 奨学金制度 学費の負担を軽減するため、通信課程奨学生基金制度を実施しています。

特色3 平日スクーリング制度 美容室の忙しい土曜・日曜・祝日を除く平日に実施。

| 学習スケジュール<参考> | 1年目 | 2年目 | 3年目 |
|--------------|-------|---|--|
| | ・自宅学習 | ・自宅学習 ・スクーリング 9月～10月の平日25日間 9:30～16:20 | ・自宅学習 ・スクーリング 12月～1月の平日26日間 9:30～16:20 ・美容師国家試験 実技 2月第1週目 筆記 3月第1日曜 |

特色4 美容師国家試験対策 集中講座 卒業後、国家試験合格に向けての特別講習会を優待価格にて受講できます。

特色5 勤務美容室紹介制度 「通信課程で勉強しながら働くサロンを探しているが見つからない」という方はご相談ください。希望地域・時期にもよりますが、サロンを紹介できる場合があります。



● 美容の通信課程とは

美容師になるには、厚生労働大臣が指定した美容師養成施設(美容学校)を卒業して、「美容師国家試験」に合格しなければなりません。

通信課程(3年以上)

昼間課程(2年以上)

夜間課程(2年以上)

上記3つのコースがあります。(BMでは、通信課程と昼間課程の2コースを設置) 通信課程で美容学校の卒業資格を得るには、省令で定められた以下の科目について、通信教材による通信授業と、美容学校でスクーリングを受ける必要があります。

必修科目 ①関係法規・制度 ②衛生管理 ③保健 ④化粧品科学 ⑤文化論 ⑥美容技術理論 ⑦運営管理 ⑧美容実習

選択科目 ①外国語(英語) ②社会福祉 ③ビジネスマナー ④美容カウンセリング ⑤ヘアスタイル画

通信教材による授業は、入学した美容学校から通信教育に関する事務の委託を受けた公益社団法人日本理容美容教育センターが、教材をみなさんの手元に配本し、それぞれの教材ごとに学習した内容を報告課題にまとめて提出してもらい、これを添削・採点し、評価を加えます。

また、通信教育には報告課題による添削指導のほかに、入学した美容学校で行われるスクーリングがあります。その時期、日程等は各美容学校によって異なります。

スクーリングは、入学したそれぞれの美容学校に通学して、卒業までの3年間に600時間以上(美容室の従業員は300時間以上)の面接授業を受けることによって卒業の認定が行われます。

このように3年間、教育センターが添削・採点した報告課題の成績と、スクーリングの成績とを所属の美容学校が総合的に判断し、美容学校から美容師国家試験受験資格が授与されます。

募集要項

通信課程

| | | | |
|------|---|------|------------------------|
| 募集定員 | 美容学科 40名(男・女) | | |
| 入学資格 | ・18歳以上の者(但し、中卒者は厚生労働省令で定める講習の受講が必要) ・美容室の従業員または入学後に美容室で勤務される方 | | |
| 修業年限 | 3年(スクーリングを含む) | | |
| 受付期間 | 2023年10月2日(月)～2024年3月31日(日)まで(定員になり次第締め切り) 受付時間/午前9時～午後5時(月曜～金曜) ※土曜・日曜・祝日は除く <郵送及び窓口持参> | | |
| 入学審査 | 随時 | 選考方法 | ・書類審査・面接(特待生・奨学金受験者のみ) |
| 合格発表 | 出願後、10日以内に合格結果を文書にて本人に通知します。※電話や直接来校による可否の問合せには応じておりません。 | | |
| 入学手続 | 合格通知が届きましたら、期日内に入学手続をしてください。 | | |

◎最終学歴が中学校卒業の方は中学卒業生講習の対象となります。

学費

| | 入学金 | 授業料 | 施設設備費 | 実験実習料 | 合計 | |
|-------|-----------|----------|----------|---------|----------|----------|
| 1年 | 入学手続時納入 | 50,000円 | 60,000円 | 90,000円 | 30,000円 | 230,000円 |
| | 2期(10月納入) | | 60,000円 | 90,000円 | | 150,000円 |
| 2年 | 3期(4月納入) | | 60,000円 | | 30,000円 | 90,000円 |
| | 4期(10月納入) | | 60,000円 | | | 60,000円 |
| 3年 | 5期(4月納入) | | 60,000円 | | 30,000円 | 90,000円 |
| | 6期(10月納入) | | 60,000円 | | | 60,000円 |
| 3年間合計 | 50,000円 | 360,000円 | 180,000円 | 90,000円 | 680,000円 | |

◎2024年4月12日(金)までに入学手続時納入金230,000円の納入が確認できない場合は入学取消となります。

◎学費は監督官庁の認可により変更することがあります。

◎学費は6ヶ月分前納制です。

◎中学校卒業者は講習のための通信教育費(10,000円)が別途必要です。(該当者には通知します)

◎教材費につきましては、スクーリング実施前に別途ご案内します。

◎一度納入された諸費用及び提出書類は原則として返還致しませんのでご了承ください。

出願書類

| | 出願書類 | 備考 |
|---------|--------------------------|---|
| 全員提出 | 1 入学願書 | 本校所定用紙 ※必ず写真を一枚貼付すること。裏面ヴィジョンシート記入のこと。 |
| | 2 カラー写真1枚(タテ3cm×ヨコ2.5cm) | ●入学願書の指定位置に貼る。●タテ3cm×ヨコ2.5cmで3ヶ月以内に撮影したもの。(正面・上半身) ●写真の裏には、氏名を明記する。 |
| | 3 可否通知用封筒 | 住所・氏名を記入。 |
| | 4 最終学歴の卒業証明書 | ●高等学校卒業者は卒業証明書を提出のこと。●高等学校卒業見込者は調査書を提出のこと。 ●大学・短大・専門学校を卒業または卒業見込の方は最終学歴の成績証明書を提出のこと。 ●中学校卒業者は卒業証明書を提出のこと。※卒業証明書記載の姓と出願時の姓が異なる場合は戸籍抄本を提出のこと。 |
| | 5 在職証明書 | 本校所定用紙 ※美容室に勤務している方は必ず提出のこと。※入学後、勤務された方は、その時点で本校に必ず提出のこと。 |
| | 6 入学選考料 | 12,000円(専用の振込用紙を使用し、銀行振込で納入) ※「(A)振込受付証明書」を指定の出願用封筒に同封してください。 |
| 提出希望者のみ | 出身高等学校調査書(開封無効) | 特待生入学希望者 |
| | NSG通信課程奨学生基金申込書類 | 本校所定用紙 同居家族全員の所得証明書(市町村役場で発行のもの) |

出願方法 【郵送または持参(平日 AM9:00～PM5:00)】

入学選考料12,000円を専用の振込用紙で銀行振込をお願いします。その後、出願書類一式を指定の出願用封筒に同封し、書留にて郵送してください。

注意 ※郵送での提出の際、入学選考料を決して現金で同封しないでください。※入学選考料を振込後、「(A)振込受付証明書」を同封してください。